

WCC 103BT

Installationsanleitung

MotorController

(Version 2006)

ENGLISH	1
DEUTSCH	14
DANSK	27



Bewahren Sie diese Installationsanleitung für den Endbenutzer auf

DE +49 40 87 409 -560 Vertrieb/ -484 Technik
CH +41 62 289 22 22
Others +45 45 670 300

info.de@windowmaster.com
info.ch@windowmaster.com
info.dk@windowmaster.com

www.windowmaster.com

1	Sicherheitsvorschriften	16
1.1	Sicherheit	16
1.2	230 V AC.....	16
1.3	Anwendungsbereich.....	16
1.4	Leitungsverlegung und elektrischer Anschluss	16
2	Einführung zum WCC 103BT.....	16
2.1	Der Aufbau des MotorControllers	16
2.2	MotorController-Varianten	17
2.3	Maximale Anzahl Motoren pro MotorController	17
3	Zubehör.....	18
4	Technische Daten	18
5	Montage	19
6	Installation	19
6.1	Leitungsverlegung	19
6.2	Anschluß von Leitungen im MotorController	19
6.3	Anschluss von Schutzerdung und 230 V AC.....	19
6.4	Installation des Lüftungstasters	19
6.5	Montage	19
7	Leitungsdimensionierung	19
7.1	Max. Leitungslänge	19
7.1.1	Max. Leitungslänge – ± 24V Standardmotoren	20
8	WCC 103BT-Anschlussplan	20
9	Anschlussbeschreibung.....	21
10	Fernbedienung	24
10.1	Vor der Verwendung	24
10.1.1	Kopplung von Fernbedienung und MotorController.....	24
11	Status und Fehlersuche mittels LED's auf dem MotorContoller.....	25
12	Inbetriebnahme und Testlauf	26
12.1	MotorController komplett installiert, ohne Betriebsspannung	26
12.2	Mit Netzspannung	26
12.3	Fernbedienung und Lüftungstaster.....	26
12.4	Wind-/Regenmelder	26
13	Wartung.....	26
13.1	Servicevereinbarung	26
14	Komponentendeklaration	26

1 Sicherheitsvorschriften

1.1 Sicherheit

Montage, Installation, Reparatur und Wartung dürfen nur von Fachleuten durchgeführt werden.

Um einen zuverlässigen Betrieb zu gewährleisten und Schäden und Unfälle zu vermeiden, müssen Montage und Installation gemäß dieser Anleitung durchgeführt werden.

Bei elektrisch gesteuerten Fenstern können Personenschäden vorkommen:

1. Die aus dem automatischen Betrieb der Fenster resultierenden Kräfte können so stark sein, dass Körperteile eingeklemmt werden können
2. Fensterantriebe (Spindeln) können in den Raum ragen. Vor Inbetriebnahme der Fensterantriebe sind daher Maßnahmen zu treffen, die die Verletzungsgefahr für Personen ausschließen.

Wenn Fenster, Regen oder hohen Windgeschwindigkeiten ausgesetzt sind, empfehlen wir, einen Regen- und/oder Windsensor an den MotorController anzuschließen, damit die Fenster bei der Komfortlüftung bei Regen oder hohen Windgeschwindigkeiten automatisch geschlossen werden.

Der MotorController muss an einem sicheren Ort installiert werden, wo er vor Feuer und Rauch geschützt ist.

Der MotorController muss auf einer Oberfläche montiert werden.

Der MotorController muss mit 230 V AC versorgt werden.

Der Hersteller haftet nicht für Schäden, die durch unsachgemäßen Gebrauch entstehen.

1.2 230 V AC

230 V Wechselfspannung kann zum Tod, schweren Körperschäden oder erheblichen Sachschäden führen.

Der MotorController muss vor dem Öffnen, Installieren oder Ändern des Aufbaus von der Versorgungsspannung getrennt werden.

Die Versorgungsspannung für den MotorController muss über einen externen zwei- oder mehrpoligen Gruppenschalter erfolgen.

Der MotorController muss mit Phasen-, Null- und Schutzleiter versorgt werden.

VDE-Vorschriften beachten.

1.3 Anwendungsbereich

Der MotorController dient ausschließlich zum Öffnen und Schließen von Fenstern, Klappen und Türen.

Überprüfen Sie immer, ob das System den geltenden nationalen Vorschriften entspricht.

Der Leitungsquerschnitt ist abhängig von der Leitungslänge und der Leistungsaufnahme. Siehe Kapitel „Leitungsdimensionierung“.

1.4 Leitungsverlegung und elektrischer Anschluss

WindowMaster empfiehlt, den MotorController über eine eigene Sicherung aus mit Spannung zu versorgen.

Bei der Installation DIN- und VDE-Vorschriften beachten. Flexible Leitungen dürfen nicht eingeputzt werden. Abzweigboxen müssen für Wartungsarbeiten zugänglich sein. Vor jeder Wartungsarbeit oder Veränderung der Anlage ist die Netzspannung allpolig abzuklemmen. Alle Niederspannungsleitungen (24V DC) getrennt von den Starkstromleitungen verlegen. Leitungstypen, -längen und -querschnitte gemäß den technischen Angaben ausführen. Die Leitungsspezifikation ist unverbindlich. Die Gesamtverantwortung liegt bei dem Installateur. Die Installation muss in Übereinstimmung mit den nationalen elektrischen Bestimmungen ausgeführt werden. Gegen unbeabsichtigtes Wiedereinschalten ist die Anlage abzusichern.

2 Einführung zum WCC 103BT

Die WCC 103BT ist ein MotorController, der einen oder mehrere $\pm 24V$ -Standard-Fensterantriebe anhand des Signals der mitgelieferte Fernbedienung oder angeschlossenen Komponente(n), z. B. Raumsensor und Wettersensor, steuert (öffnet/schließt). Zusätzlich zur mitgelieferten Fernbedienung können auch Lüftungstaster angeschlossen werden.

2.1 Der Aufbau des MotorControllers

Der MotorController enthält ein 75-W-Hauptnetzteil (SMPS) sowie eine Platine mit Eingang, Ausgang und einer Hilfsstromversorgung (AUX).

Die WCC 103BT verfügt über eine Motorlinie, an die $\pm 24V$ -Standardmotoren angeschlossen werden können. Die Anzahl der angeschlossenen Motoren hängt vom Motortyp ab. Die Tabelle unten zeigt die maximale Anzahl der Motoren. Die Gesamtstromaufnahme aller angeschlossenen Motoren darf jedoch 3A nicht überschreiten.

2.2 MotorController-Varianten

Zusammensetzung der Artikelnummer					
WCC 1	03	BT	xx	xx	
				<u>Version</u> 01 = Version 1	
				<u>Variante</u> 01 = Standardvariante mit Schukostecker 04 = UK-Variante mit UK-Netzteil	
		Kommunikation BT = Fernbedingung via Bluetooth			
	<u>MotorController-Größe</u> 03 = 3A				
MotorController Serie 1					

2.3 Maximale Anzahl Motoren pro MotorController

Die maximale Anzahl der Motoren ist in der Tabelle angegeben. Die Gesamtstromaufnahme aller angeschlossenen Motoren darf 3A nicht überschreiten.

Es dürfen nur $\pm 24V$ -Standardmotoren an den WCC 103BT angeschlossen werden.

Motortyp	Maximale Anzahl $\pm 24V$ -Motoren, die an die WCC 103BT angeschlossen werden dürfen
WMD 820-1	3
WMD 820-2	2
WMD 820-3	3
WMS 306 / 309-1	3
WMS 306 / 309-2	2
WMS 306 / 309-3	3
WMS 409 xxxx 01	1
WMS 409-1	1
WMU 831 / 836 / 851 / 861-1	3
WMU 831 / 836 / 851 / 861-2	2
WMU 831 / 836 / 851 / 861-3	3
WMU 842 / 852 / 862 / 882-1	1
WMU 863 / 883-1	1
WMX 503 / 504 / 523 / 526-1	6
WMX 503 / 504 / 523 / 526-2	6
WMX 503 / 504 / 523 / 526-3	6
WMX 803 / 804 / 813 / 814 / 823 / 826-1	3
WMX 803 / 804 / 813 / 814 / 823 / 826-2	2
WMX 803 / 804 / 813 / 814 / 823 / 826-3	3
WML 820/825	3
WML 860-1	3
WML 860-2	2
WML 860-3	3
WMB 801/802	3
WMB 811/812 / 815 / 816 / 817 / 818*	2
*Bei 2 Verriegelungsantrieben an derselben Motorlinie verwenden Sie: 1 x WMB 811 und 1 x WMB 812, 1 x WMB 815 und 1 x WMB 816 oder 1 x WMB 817 und 1 x WMB 818	

3 Zubehör

Zubehör	
Regensensor	WLA 331
Wind- /Regensensor	WLA 330
Lüftungstaster, Unterputz	WSK 100
Lüftungstaster, 1 Fenster oder 1 Fenstergruppe	WSK 110 0A0B
Lüftungstaster, Modell FUGA, Aufputz (CH-Version)	WSK 300
Lüftungstaster, Modell FUGA, Aufputz	WSK 103
Raumthermostat: Temperatur	WLA 110

4 Technische Daten

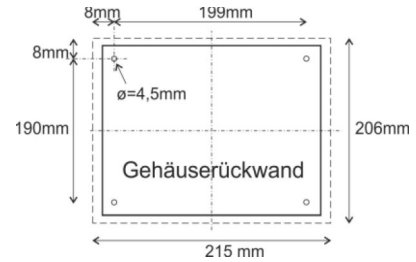
Technische Daten	
Ausgangsstrom (nominell)	3A
Sekundärspannung	Spannung 24 V DC ($\pm 15\%$) Ruhe-spannung bei 230 V AC ohne Last 24 V DC @ 20 °C Restwelligkeit bei voller Last max. 6 % (3,5 Vpp)
Hilfsspannung AUX	24 V DC, 500 mA
Motorgruppen/Motorlinien	1 Motorgruppe mit 1 Motorlinie für $\pm 24V$ -Standardmotoren
Primärspannung	MotorController: 100-240 V AC 1,52 A 50/60 Hz Fernbedienung: 2 x AAA Alkaline-Batterien (1,5V)
Leistungsaufnahme	Leerlauf <0,5 W Vollast 77 W
Einschaltstrom / Vorsicherung	50 A < 5 ms bei 230 V Max. 6 x WCC 103BT pro 10 A-Versorgungsgruppe. Leistungsschutzschalter Charakteristik „C“.
Umschaltzeit $\pm 24V$	Min. 500 ms
LED-Benachrichtigung	2 grüne und 1 gelbe LED-Leuchten zeigen über Blinksequenzen Fehler und/oder den Status des Systems und der Motorlinie an. Detaillierte Beschreibung und Blinksequenzen finden Sie im Abschnitt „Status und Fehlersuche mittels LED“.
Kabelanschluss	Motoren flexibel max. 6 mm ² / Massiv max. 10 mm ² Andere Komponenten min 0,2 mm ² / max. 1,5 mm ²
Reichweite zwischen MotorController und Fernbedienung	Die verwendete Bluetooth-Technologie (Bluetooth 4) hat folgende Reichweite: - Aussen: bis zu 50m Radius - Innen: bis zu 10m Radius Physikalische Barrieren wie Wände, Schränke usw. verringern die Reichweite.
Umgebungsbedingungen	-5°C – +45°C, zur Innenmontage, der MotorController darf nicht abgedeckt werden
Einschaltdauer	ED 40 % (4 min. pro 10 min.)
Material	Kunststoff
Farbe	Weiß (RAL 9016)
Größe	MotorController: 215 x 206 x 37 mm (B x H x T) Fernbedienung: 41 x 18 x 144mm (B x H x L)
Gewicht	MotorController: 0,92 kg Fernbedienung: 61g (inkl. Batterien)
Schutzart	IP 20
Schutzklasse	I (mit PE)
Lieferungsumfang	Standardversion: MotorController inkl. 1,2 m-Zuleitung mit Schuko-Stecker und Fernbedienung
	UK-Version: MotorController inkl. 1,2 m-Zuleitung mit Schuko-Stecker und UK-Netzadapter und Fernbedienung
Vorbehalt	Technische Änderungen vorbehalten

5 Montage

Der MotorController kann horizontal oder vertikal an einer Wand montiert werden.

Der MotorController wird mittels der Befestigungslöcher an der Wand mit $\varnothing 4,5 \text{ mm}$ befestigt.

Der MotorController muss an einem sicheren Ort installiert werden, wo er vor Feuer und Rauch geschützt ist.



6 Installation

6.1 Leitungsverlegung

Die Sicherheitshinweise in dieser Bedienungsanleitung müssen genau befolgt werden. Zur Dimensionierung der Leitungen siehe Kapitel „Leitungsdimensionierung“. Die in der Leitungslängentabelle angegebenen Leitungsquerschnitte dürfen nicht reduziert werden.

Die Leitungen werden über die Aussparungen unten in das Gehäuse des MotorControllers eingeführt.

Beachten Sie bei der Verkabelung die geltenden nationalen Vorschriften.

Der MotorController wird inkl. 1,2 m-Zuleitung mit Schuko-Stecker geliefert.

6.2 Anschluß von Leitungen im MotorController

Die Leitungen werden gemäß dem Kapitel „WCC 103BT-Anschlussplan“, den Plankapiteln und anderen relevanten Abschnitten dieses Handbuchs angeschlossen.

Vergewissern Sie sich, dass die Anschlüsse korrekt sind – ein falscher Anschluss kann zu Fehlfunktionen des MotorControllers oder externer Produkte führen.

Die Installation muss jederzeit den geltenden Vorschriften, Normen und Richtlinien entsprechen.

6.3 Anschluss von Schutzerdung und 230 V AC

Der WCC 103BT ist ab Werk mit einer 230V Anschlussleitung und Schuko-Stecker inkl. Schutzleiter ausgestattet.

6.4 Installation des Lüftungstasters

Jeder Lüftungstaster sollte sichtbar und gut erreichbar montiert werden.

6.5 Montage

Montage, Installation, Reparatur und Wartung von MotorControllern dürfen nur von Fachleuten durchgeführt werden.

Vorschriften bei der Montage

Bei der Planung der Installation einer Lüftungsanlage und bei der Installation sind folgende Sicherheitsbestimmungen zu beachten:

- Die Landesbauordnung der Bundesländer
- VDE 0100, VDE 0108, VDE 0833 und DIN 4102, Teil 12
- VdS-Richtlinie Form 2098
- Die Vorschriften des örtlichen Energieversorgungsunternehmens.

VORSICHT

Wenn die innere Abdeckung entfernt wird, liegen die unter Spannung stehenden Teile frei.

Richtlinien bei der Montage/Installation

- Installationshinweise bzw. Vorschriften des VDE und des örtlichen EVU's beachten
- Montageort so wählen, dass zu Wartungszwecken eine freie Zugänglichkeit gewährleistet ist
- Leitungsverlegung im Gebäude nach unten aufgeführten Richtlinien ausführen
- Bei der Leitungsverlegung die Ermittlung der Antriebszuleitungslängen berücksichtigen
- Anschluss der Leitungen nach den vom Hersteller beigestellten Plänen ausführen
- Sämtliche Funktionen der Anlage überprüfen

7 Leitungsdimensionierung

Leitungen müssen immer gemäß den geltenden VDE-Vorschriften verlegt werden.

7.1 Max. Leitungslänge

Die maximal zulässigen Leitungslängen vom MotorController zu den Motoren unter Berücksichtigung des Kabelquerschnitts sind in der folgenden Tabelle aufgeführt. Formel zur Berechnung der maximalen Motorleitungslänge

$$\text{Max. Leitungslänge} = \frac{\text{zulässiger Spannungsfall } 2\text{V (UL)} \times \text{Leitfähigkeit des Kupfers (56)} \times \text{Kabelquerschnitt in mm}^2 (a)}{\text{Maximaler Motorgesamtstrom pro Motorlinie in Ampere (I)} \times 2}$$

Bei ± 24 V-Standardmotoren darf der Leitungsquerschnitt unabhängig vom Ergebnis der obigen Formel nicht weniger als 0,75mm² betragen.

Max. Motorleitungslänge: Vom MotorController bis zur letzten Anschlussbuchse gezogen + Zuleitung zu Motoren

Max. zulässiger Spannungsfall an der Leitung: 2 Volt

Gesamtmotorstrom: Die Summe der maximalen Stromaufnahme aller angeschlossenen Motoren pro Motorlinie

NB: Der Schutzleiter(grün-gelbe) in der Motorzuleitung darf nicht als Kommunikations- oder Überwachungsader verwendet werden

Beispiel:

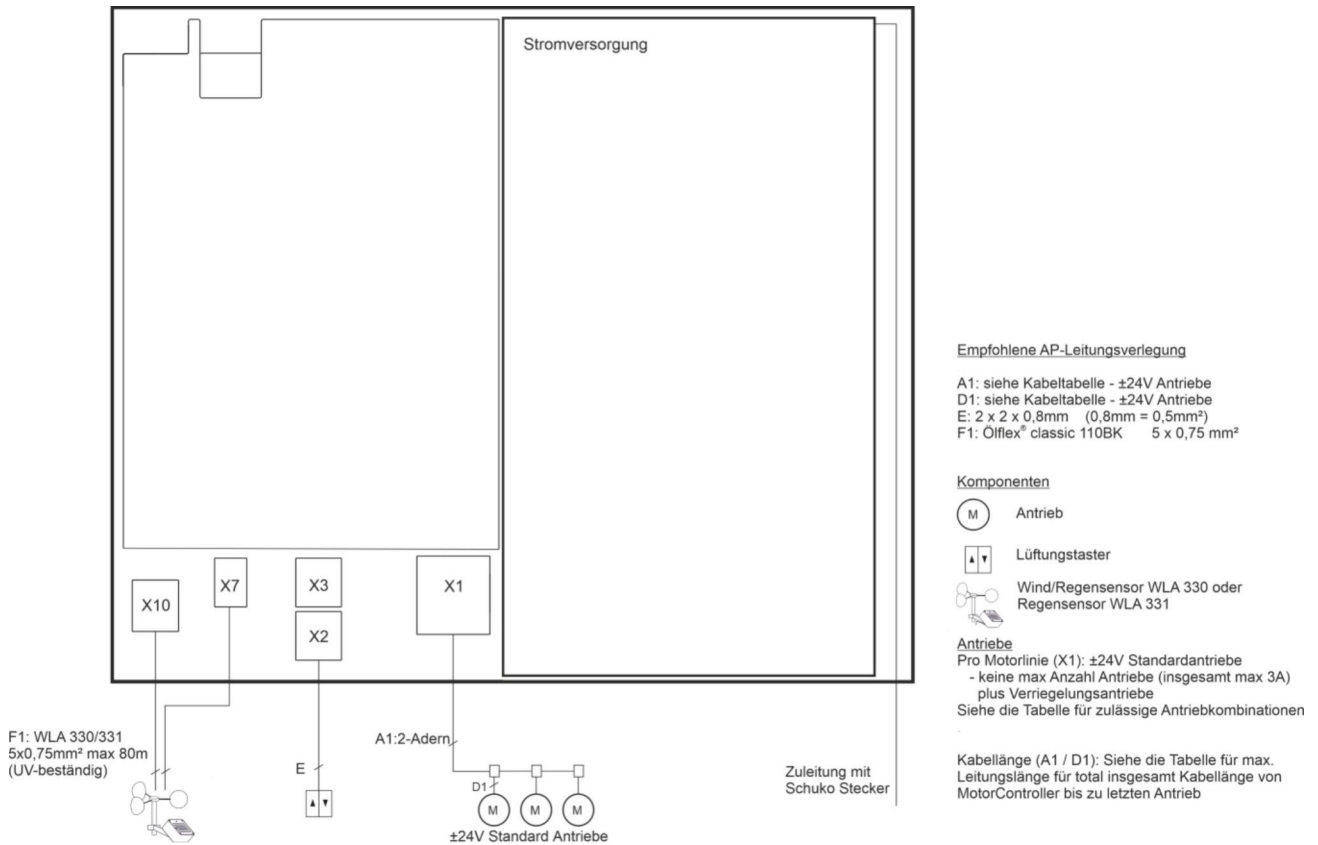
Max. Motorleitungslänge bei einem Leitungsquerschnitt von 0,75mm² und 2 A Stromaufnahme: $(2 \times 56 \times 0,75) : (2 \times 2) = 21m$

7.1.1 Max. Leitungslänge – ± 24V Standardmotoren

Die Motorleitung muss mindestens zweiadrig sein.

±24 V Standard-Motoren						
Den Schutzleiter (grün-gelb) <u>nicht</u> verwenden						
Leitungsquerschnitt [a]	3-adrig 0,75 mm ²	3-adrig 1,50 mm ²	5-adrig 1,50 mm ² 2-adrig parallel	3-adrig 2,50 mm ²	5-adrig 2,50 mm ² 2-adrig parallel	3-adrig 4,00 mm ²
Gesamtmotorstrom [I]						
1A	42 m	84 m	168 m	140 m	280 m	224 m
2A	21 m	42 m	84 m	70 m	140 m	112 m
3A	14 m	28 m	56 m	47 m	93 m	75 m

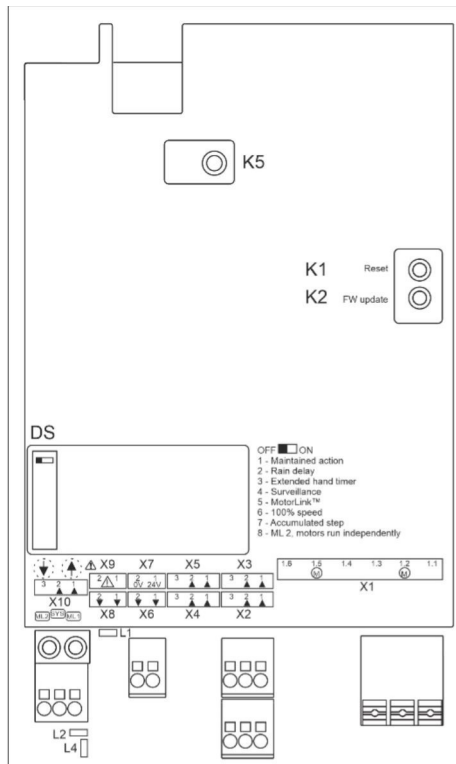
8 WCC 103BT-Anschlussplan



Der obige Anschlussplan zeigt einen WCC 103BT MotorController

9 Anschlussbeschreibung

Am WCC 103BT können ± 24-V-Standardmotoren, Lüftungstaster, Thermostate und dergleichen sowie Wind-/Regensensoren angeschlossen werden.



X1	1.1 24V / 0V 1.2 1.3 0V / 24V	} Motorlinie #1	X9	9.1 Fehler } Ausgang 9.2 Fehler } (nur mit der 106BT-Version erhältlich)
	1.4 24V / 0V 1.5 1.6 0V / 24V	} Motorlinie #2 (nur mit der 106BT-Version erhältlich)	X10	10.1 Gms. Öffnen 10.2 Gms. Schliessen / Regen } Gms. / Wetterstation 10.3 GND / 0V
X2	2.1 Öffnen 2.2 Schliessen 2.3 GND / 0V	} Lüftungstaster #1	DS	DIP-Switch 1
X3	3.1 Öffnen 3.2 Schliessen 3.3 GND / 0V	} Automatische Regelung #1	↓ ↑	Schliessen und öffnen alle Fenster
X4	4.1 Öffnen 4.2 Schliessen 4.3 GND / 0V	} Lüftungstaster #2 (nur mit der 106BT-Version erhältlich)	K1	Reset
X5	5.1 Öffnen 5.2 Schliessen 5.3 GND / 0V	} Automatische Regelung #2 (nur mit der 106BT-Version erhältlich)	K2	Firmware Update
X6	6.1 Ausgang #1 } Status (Öffnen) 6.2 Ausgang #1 } (nur mit der 106BT-Version erhältlich)		K5	Bluetooth-Kopplung
X7	7.1 24V } AUX, Stromversorgung für externe Sensor 7.2 0V }		L1	LED 1 - Sum-Fehler
X8	8.1 Ausgang #2 } Status (Öffnen) 8.2 Ausgang #2 } (nur mit der 106BT-Version erhältlich)		L2	LED 2 - System Status
			L4	LED 4 - Motorlinie #1 Status

X1

Die WCC 103BT enthält eine Motorlinie, an die nur ±24V-Standardmotoren angeschlossen werden dürfen.

Daten

- 1.1 24 V / 0 V
- 1.2
- 1.3 0 V / 24 V

Die Anzahl der in der Motorlinie zugelassenen Motoren hängt vom Motortyp ab. Die Gesamtstromaufnahme der Motorlinie darf 3A nicht überschreiten. Neben den Motoren können auch Verriegelungsantriebe vom Typ WMB 8xx angeschlossen werden. Die Stromaufnahme der Verriegelungsantriebe wird in die 3A nicht mit eingerechnet, da Motoren und Verriegelungsantriebe nicht gleichzeitig laufen.

Alle Motoren derselben Motorlinie laufen gleichzeitig / werden gleichzeitig betrieben.
Alle Motoren in einer Motorlinie müssen vom gleichen Typ sein.

Leitungsquerschnitt: flexibel bis 6 mm², massive Ader bis 10 mm².
Für die Leitungslänge siehe Kapitel „Leitungsdimensionierung“.

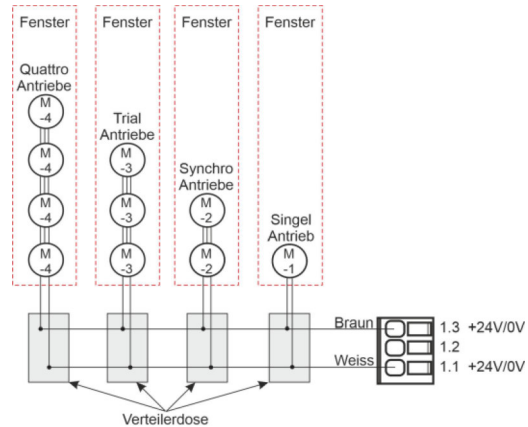
Standard ±24V-Motoren

Beispiel mit max. 3A

Stromaufnahme

- a) 3 Stk. WMX 826-1
- b) 2 Sätze à 3 Stk. WMX 504-3
- c) 1 Stk. WMU 883-1
- d) 2 Stk. WMU 861-2

Anschluss von Varianten an Standardmotoren an der Motorlinie 1



X2

Eingang zum Anschluss des Lüftungstasters

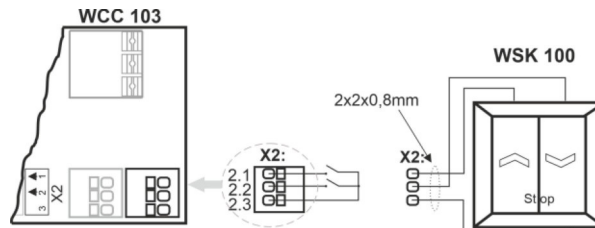
Daten:

- 2.1 Öffnen
- 2.2 Schließen
- 2.3 GND / 0 V

Bei den werkseitig eingestellten Werten ist der Eingang:
 „Aktiv“, wenn der Übergangswiderstand weniger als 5 kΩ beträgt
 „Inaktiv“, wenn der Übergangswiderstand größer als 8 kΩ ist.

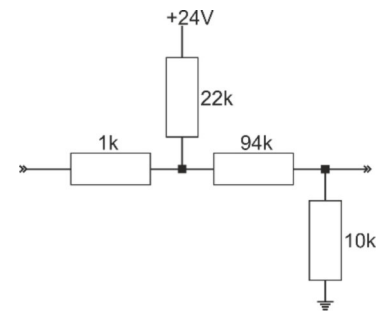
Der Eingang hat einen Pullup-Strom von ca. 1 mA. (min. 0,9 mA, max. 1,1 mA), wenn der Eingang kurzgeschlossen ist.

Beispiel: Lüftungstaster an Eingang X2 angeschlossen



Lang drücken (> 500ms): Motor ein-/ausschalten, Motor läuft bis zum Anschlag
 Kurz drücken: Motor stoppt

Eingangsschaltung
(vereinfacht)



X3

Eingang für automatische Steuerung.

Daten:

- 3.1 Öffnen
- 3.2 Schließen
- 3.3 GND / 0 V

X3 ist potentialfrei.

X3 hat eine niedrigere Priorität als X2.

X3 ist 30 Minuten lang gesperrt, nachdem X2 einen Befehl erhalten hat.

X7

AUX, Versorgung für z.B. Wetterstation. Siehe „X10“ für die Beschreibung des Anschlusses eines Regen-/Windsensors.

Daten:

- 7.1 24 V
- 7.2 0 V

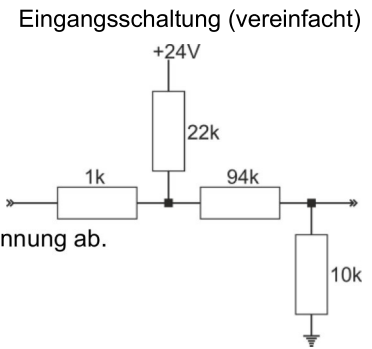
Maximal 500 mA

X10

Anschluss eines Wind-/Regensensors Typ WLA 330 oder WLA 331.
Der Wind-/Regensensor muss sowohl an X10 als auch an X7 angeschlossen werden.

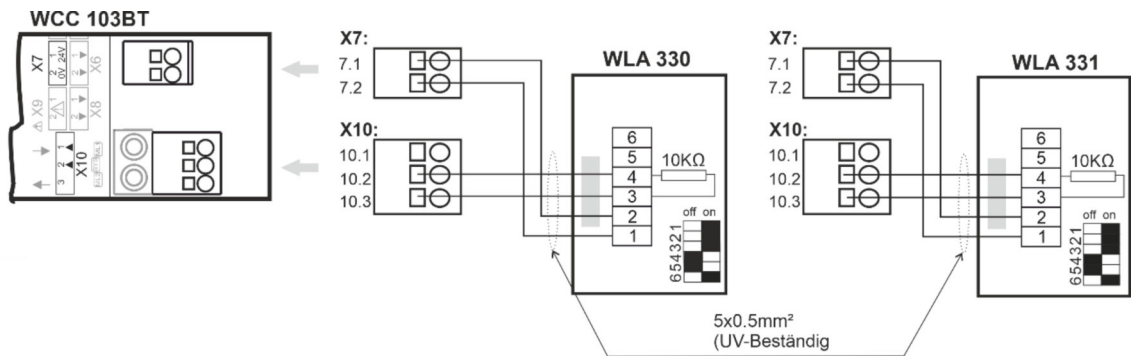
- Daten:
 10.1 24 V
 10.2 Regen
 10.3 GND / 0 V

Bei den werkseitig eingestellten Werten ist der Eingang:
 „Aktiv“, wenn der Übergangswiderstand weniger als 5 kΩ beträgt
 „Inaktiv“, wenn der Übergangswiderstand größer als 8 kΩ ist.
 Bei Werten zwischen 4 und 8 kΩ hängt das Ergebnis von der Versorgungsspannung ab.
 Der Eingang hat einen Pullup-Wert von ca. 1 mA (min. 0,9 mA, max. 1,1 mA)



Anschluss von Wind-/Regen- und Regensensor

WLA 330 und WLA 331– Die Einstellungen der Sensoren werden am Sensor vorgenommen.



DIP-Schalter 1–3 am WLA 330 müssen auf die gewünschten Windgeschwindigkeiten eingestellt werden.
Informationen zu den Einstellungen der DIP-Schalter finden Sie im Handbuch des WLA 330.

DS

DIP-Schalter zur Konfiguration der Selbsthaltung bei angeschlossener Lüftungstaster am X2.

ON = Selbsthaltung aktiviert
OFF = Selbsthaltung deaktiviert

Werkseinstellung = OFF

↓ ↑

Alle Fenster schließen/öffnen

K1

Reset - Zurücksetzen

K2

FW update - Wird im Zusammenhang mit Firmware-Updates verwendet

K5

Bluetooth-Kopplung, wird verwendet, wenn der MotorController mit einer Fernbedienung gekoppelt werden soll

LED 1

Gelbe LED zur Anzeige eines Fehlers am MotorController.
Wenn die LED nicht leuchtet, liegt kein Fehler vor.
Weitere Informationen finden Sie im Kapitel „Status und Fehlersuche mittels LED auf dem MotorController“.

LED 2

Grüne LED, die den Status des MotorControllers anzeigt.
Wenn die LED konstant leuchtet, liegt kein Fehler vor. Wenn die LED blinkt, finden Sie weitere Informationen im Kapitel „Status und Fehlersuche mittels LED auf dem MotorController“.

LED 4

Grüne LED, die den Status der Motorlinie anzeigt.
Die Diode kann konstant leuchten oder asynchron blinken. Weitere Informationen finden Sie im Kapitel „Status und Fehlersuche mittels LED auf dem MotorController“.

10 Fernbedienung

Der WCC 103BT wird mit einer Fernbedienung zur Steuerung (Öffnen und Schliessen) der Fensterantriebe geliefert.

Die Fernbedienung hat eine Reichweite von bis zu 50m im Aussen und 10m in Gebäuden. Physikalische Barrieren wie Wände, Schränke usw. reduzieren die Reichweite.



Die Fernbedienung hat 3 Knöpfe mit jeweils 3 Tasten (Funktionen) – AUF, STOPP and ZU.

In Verbindung mit dem WCC 103BT, funktionieren jedoch nur der obere und untere Knopf, d.h. der mittlere Knopf hat keine Funktion.

Knöpf- und Tastenfunktion auf der Fernbedienung

			Tastennummer	Funktion
#1	#2	#3	#1	Auf Antriebe Motorlinie #1 - öffnen
#4	#5	#6	#2	Stopp Antriebe Motorlinie #1 - stoppen
#7	#8	#9	#3	Zu Antriebe Motorlinie #1 - schliessen
Knopf- und Tastenfunktionsübersicht			#4	Keine Funktion mit WCC 103BT
			#5	Keine Funktion mit WCC 103BT
			#6	Keine Funktion mit WCC 103BT
			#7	Auf Alle Antriebe - öffnen
			#8	Stopp Alle Antriebe - stoppen
			#9	Zu Alle Antriebe - schliessen

Ein kurzes blinken der grünen LED der Fernbedienung zeigt an, dass der Befehl von der Fernbedienung an den MotorController gesendet und vom MotorController empfangen wurde.

Ein kurzes blinken der roten LED der Fernbedienung zeigt an, dass der Befehl von der Fernbedienung an den MotorController gesendet, aber nicht vom MotorController empfangen wurde.

10.1 Vor der Verwendung

Die Fernbedienung wird mit 2 x AAA Batterien geliefert, die vor dem Gebrauch eingesetzt werden müssen.

Ausserdem müssen die Fernbedienung und der MotorController miteinander gekoppelt werden, bevor die Fernbedienung die an den MotorController angeschlossenen Antrieben steuern kann.

10.1.1 Kopplung von Fernbedienung und MotorController

Um Störungen zu vermeiden, muss die Fernbedienung während des Koppels nahe an den MotorController gehalten werden. Aktivieren Sie den Kopplungsmodus jeweils nur an einem MotorController, sonst koppelt sich die Fernbedienung mit dem MotorController mit dem stärksten Bluetooth-Signal.

Eine Fernbedienung kann nur mit einem MotorController gekoppelt werden.

MotorController

1. Aktivieren Sie den Kopplungsmodus auf dem MotorController durch Drücken von K5 (Bluetooth-Kopplungstaste)

Fernbedienung

Die Fernbedienung unterscheidet zwischen 2 verschiedenen Funktionen; einen kurzen und einen langen Druck auf den Tasten. Der kurze Druck wird für den Normal/Tagesbetrieb, die Steuerung von Fensterantriebe, verwendet. Der lange Druck wird für den Kopplungsvorgang verwendet.

Kurzer Druck: Die Taste wird max. 3 Sek. gedrückt.

Langer Druck: Die Taste wird min. 3 Sek. gedrückt.

1. Aktivieren Sie den Kopplungsmodus auf der Fernbedienung, indem Sie gleichzeitig die Taste #3 und #9 drücken – siehe oben „Knopf- und Tastenfunktionsübersicht“. Die beiden Tasten müssen min 3 Sek. gedrückt gehalten werden. Wenn die Fernbedienung sich im Kopplungsmodus befindet, beginnt die LED zuerst rot zu blinken und blinkt dann doppelt grün.
2. Wenn die Fernbedienung mit einem MotorController gekoppelt wird, löscht die Fernbedienung automatisch alle zuvor gekoppelten MotorController, bevor sie den Kopplungsvorgang mit dem gewünschten MotorController startet.
3. Die Fernbedienung startet einen Scanprozess, um den gewünschten MotorController zu identifizieren, der auch derjenige sein muss, der der Fernbedienung am nächsten ist. Auf der Fernbedienung wird das Scannen durch die grüne LED angezeigt, die im Sekundentakt zweimal kurz blinkt.
4. a) Die güne LED auf der Fernbedienung Zeigt ein langes Blinksignal. Der Kopplungsvorgang war erfolgreich, die Fernbedienung und der MotorController sind nun gekoppelt.
b) Die rote LED auf der Fernbedienung zeigt ein langes Blinksignal. Der Kopplungsvorgang ist fehlgeschlagen.

Der Kopplungsprozess war erfolgreich:

Der MotorController und die Fernbedienung sind nun einsatzbereit. Führen Sie einem Testlauf durch, falls dies die erste Kopplung des MotorControllers ist, siehe Abschnitt „Inbetriebnahme und Testlauf“.

Der Kopplungsprozess ist fehlgeschlagen:

- Stellen Sie sicher, dass die Batterien korrekt in die Fernbedienung eingesetzt sind.
- Stellen Sie sicher, dass der MotorController an 230V angeschlossen und Kopplungsmodus aktiviert ist.
- Stellen Sie sicher, dass der MotorController und die Fernbedienung – während des Kopplungsvorgangs – nahe beieinander liegen und dass keine Störungen wie Wände, Möbel usw. zwischen ihnen sind.
- Tauschen Sie die Batterien in der Fernbedienung aus.
- Wiederholen Sie den Kopplungsvorgang.

Wenn der Kopplungsvorgang weiterhin fehlschlägt, wenden Sie sich bitte an Ihre WinderMaster Niederlassung vor Ort.

11 Status und Fehlersuche mittels LED's auf dem MotorContoller

Bei einer Fehlfunktion des MotorControllers leuchten und/oder blinken eine oder mehrere LED-Leuchten.

Am WCC 103BT befinden sich 3 Dioden – 2 grüne und 1 gelbfarbene –, die Fehler am MotorController anzeigen können.

Unabhängig davon, welche Diode leuchtet und/oder blinkt, basiert der Hinweis auf einer 3,2 Sekunden langen Sequenz, die sich endlos wiederholt. Jede Sequenz ist durch Zeitsegmente von 32 x 0,1 Sek definiert.

Liegen mehrere Fehler gleichzeitig am MotorController vor, werden diese priorisiert angezeigt, d.h. die Fehlermeldung für den kritischsten Fehler wird zuerst angezeigt und wiederholt, bis der Fehler behoben ist. Dann wird die zweite Fehlermeldung angezeigt, die sich ebenfalls wiederholt, bis der Fehler behoben wurde usw. Die folgenden Listen zeigen die häufigsten Fehler, falls andere Fehler angezeigt werden, wenden Sie sich bitte an WindowMaster.

Gelbe Diode – LED 1

Wenn die gelbe LED leuchtet, besteht ein Fehler am MotorController.

Schwarz = Diode aus

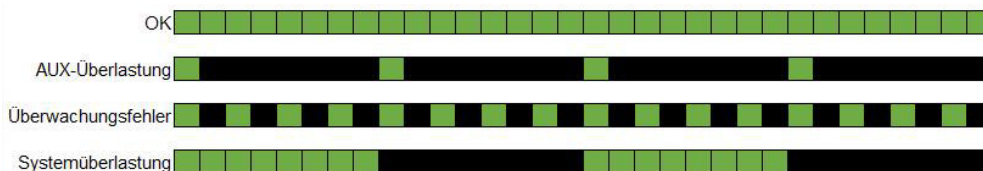


Die Fehleranzeige an der gelben Diode ist eine Sammelstörungsanzeige. Detaillierte Informationen zum Fehlertyp werden mit den grünen Dioden angezeigt.

Grüne Diode – LED 2

Wenn die grüne LED 2 (am nächsten zu X10) blinkt, liegt ein Fehler am MotorController vor.

Schwarz = Diode aus



Grüne Diode – LED 4

Die grüne Diode 4, (die am weitesten von X10 entfernt ist), zeigt den Status oder Fehler der Motorlinie an.

Schwarz = Diode aus



12 Inbetriebnahme und Testlauf

Bei Fehlermeldungen siehe Kapitel „Status und Fehlersuche mittels LED's auf dem MotorController“.

12.1 MotorController komplett installiert, ohne Betriebsspannung

1. Stellen Sie sicher, dass alle mechanischen und elektrischen Komponenten unbeschädigt sind.
2. Prüfen Sie, ob alle Schraub- und Steckverbindungen fest angezogen und/oder fest verbunden sind.
3. Überprüfen Sie, ob alle externen Komponenten installiert sind. Polarität für $\pm 24V$ -Motoren prüfen

12.2 Mit Netzspannung

VDE-Vorschriften beachten! Netzleitungen ankleben und einschalten.

12.3 Fernbedienung und Lüftungstaster

Schauen Sie sich die Motoren beim Öffnen und Schließen genau an – sie dürfen an keiner Stelle blockiert sein und die Motorverbindungsleitungen dürfen nicht belastet oder eingeklemmt werden. Testen Sie die Fernbedienung und jeden einzelnen Lüftungstaster.

12.4 Wind-/Regenmelder

1. Öffnen Sie die Motoren mithilfe der Lüftungstaster.
2. Befeuchten Sie den Regensensor, die Motoren schliessen.
3. Drücken Sie bei laufendem Motor die Taste ÖFFNEN auf dem Lüftungstaster. Die Motoren dürfen weder öffnen noch anhalten.

Wenn die Inbetriebnahme erfolgreich verlaufen ist, schliessen Sie den MotorController-Deckel.

Wenn die Inbetriebnahme nicht korrekt abgelaufen ist, d.h. bei einem der Testpunkte ein Fehler aufgetreten ist, siehe Kapitel „Anschlussbeschreibung“

Prüfen Sie ggf. die Verdrahtung gemäß Kapitel „WCC 103BT-Anschlussplan“.

13 Wartung

Inspektion und Wartung dürfen nur vom Lieferanten der Anlage oder von autorisiertem Personal durchgeführt werden.

Reinigen Sie den MotorController und kontrollieren Sie den festen Sitz der Klemmschrauben und Anschlussklemmen.

Testen Sie das gesamte System mithilfe eines Testlaufs (siehe Kapitel „Inbetriebnahme und Testlauf“)

Defekte Geräte dürfen nur in unserem Werk repariert werden und es dürfen nur Originalersatzteile verwendet werden.

Die erwartete Mindestlebensdauer des MotorControllers beträgt 10 Jahre.

13.1 Servicevereinbarung

WindowMaster bietet eine Servicevereinbarung für die Wartung des Lüftungssystems an. Weitere Informationen erhalten Sie von unserer Serviceabteilung: Tel. +49 40 87 409 489 oder service.de@windowmaster.com

14 Komponentendeklaration

Der MotorController ist nach den europäischen Richtlinien gefertigt und geprüft.

Die CE-Erklärung ist als separates Dokument dem MotorController beigelegt.