

Montage- und Bedienungsanleitung

wAppLoxx Pro

WLX PRO – Access und Intrusion

WLX-PRO-L*

Inhaltsverzeichnis

I.	Allgemeines.....	3
II.	Technische Daten.....	5
III.	Montage wAppLoxx Pro Doppelknaufzylinder	7
1.	Einzelteile	7
2.	Montage	9
2.1	Montage von außen.....	9
2.2	Montage von innen.....	13
3.	Montage: Anpassung des Zylinderkörpers an die Türstärke.....	16
3.1	Verlängerung der Innenseite	16
3.2	Verlängerung der Außenseite	19
IV.	An-/Abmeldung des wAppLoxx Pro Zylinder an die wAppLoxx Control	22
V.	Bedienung wAppLoxx Pro Zylinder	23

I. Allgemeines

Dieses Produkt erfüllt die Anforderungen der geltenden europäischen und nationalen Richtlinien. Die Konformität wurde nachgewiesen, die entsprechenden Erklärungen und Unterlagen sind beim Hersteller hinterlegt. Um diesen Zustand des Produktes zu erhalten und einen gefahrlosen Betrieb sicherzustellen, ist diese Bedienungsanleitung zu beachten. Das gesamte Produkt darf nicht verändert bzw. umgebaut werden, mit Ausnahme der in Kapitel III.3 beschriebenen Anpassung des Zylinderkörpers an die Türstärke.




Die ABUS Security-Center GmbH & Co. KG kann keine Haftung für einen Verlust oder Schaden übernehmen, der mittelbar oder unmittelbar aufgrund dieser Anleitung verursacht wurde oder von dem behauptet wird, dass er dadurch entstanden ist. Der Inhalt dieser Anleitung kann ohne vorherige Bekanntgabe geändert werden.

Hiermit erklärt ABUS Security-Center, dass der Funkanlagentyp 505272 und alle WLX-Zylinder der RED-Richtlinie 2014/53/EU entsprechen. Der vollständige Text der EU-Konformitätserklärung ist unter der folgenden Internetadresse verfügbar:

<https://www.abus.com/ger/Objektsicherheit/Zutrittskontrolle/wAppLoxxPro>

Sicherheitshinweise

Symbolerklärung:

	Ein im Dreieck befindliches Ausrufezeichen weist auf wichtige Hinweise in dieser Bedienungsanleitung hin, die unbedingt zu beachten sind.
	Das Symbol mit dem Blitz im Dreieck wird verwendet, wenn Gefahr für die Gesundheit besteht, z.B. durch elektrischen Schlag.
	Dieses Symbol ist zu finden, wenn Ihnen besondere Tipps und Hinweise zur Bedienung gegeben werden sollen.

Hinweise zur Funkreichweite:



Vor der Installation und Inbetriebnahme muss geprüft werden, ob an allen Installationsorten eine ausreichende Funkverbindung gegeben ist.

Hinweise zur Batterie:

Der wAppLoxx Pro Zylinder wird mit Gleichspannung über eine 3 Volt Lithium-Batterie vom Typ CR2 versorgt, die im Lieferumfang enthalten ist.



Um eine lange Lebensdauer zu gewährleisten und Brände und Verletzungen zu vermeiden, sind folgende Hinweise zu beachten:

- Beim Einlegen der Batterie ist auf richtige Polarität zu achten.
- Batterien dürfen weder direkter Sonneneinstrahlung noch anderen Wärmequellen ausgesetzt oder an Orten mit sehr hohen Temperaturen aufbewahrt werden.
- Batterien gehören nicht in Kinderhände.
- Batterien sind nicht wiederaufladbar.
- Batterien dürfen nicht zerlegt, angestochen oder beschädigt werden. Sie dürfen nicht verbrannt werden, mit Wasser in Berührung gebracht oder kurzgeschlossen werden.
- Beim Ersetzen der Batterien sind die jeweiligen Temperaturangaben des Herstellers zu beachten



Um eine lange Lebensdauer und einen sicheren Betrieb zu gewährleisten, ist der Einsatz folgender hochwertiger Batterien unbedingt erforderlich:

VARTA CR2 / CR17355 3V Lithium Batterie



Falls keine Varta CR2 Batterie verwendet wird, kann die angegebene Lebensdauer nicht gewährleistet werden und es ist nicht sichergestellt, dass die Batteriewarnungsanzeige der WLX Pro Control korrekt angezeigt wird.

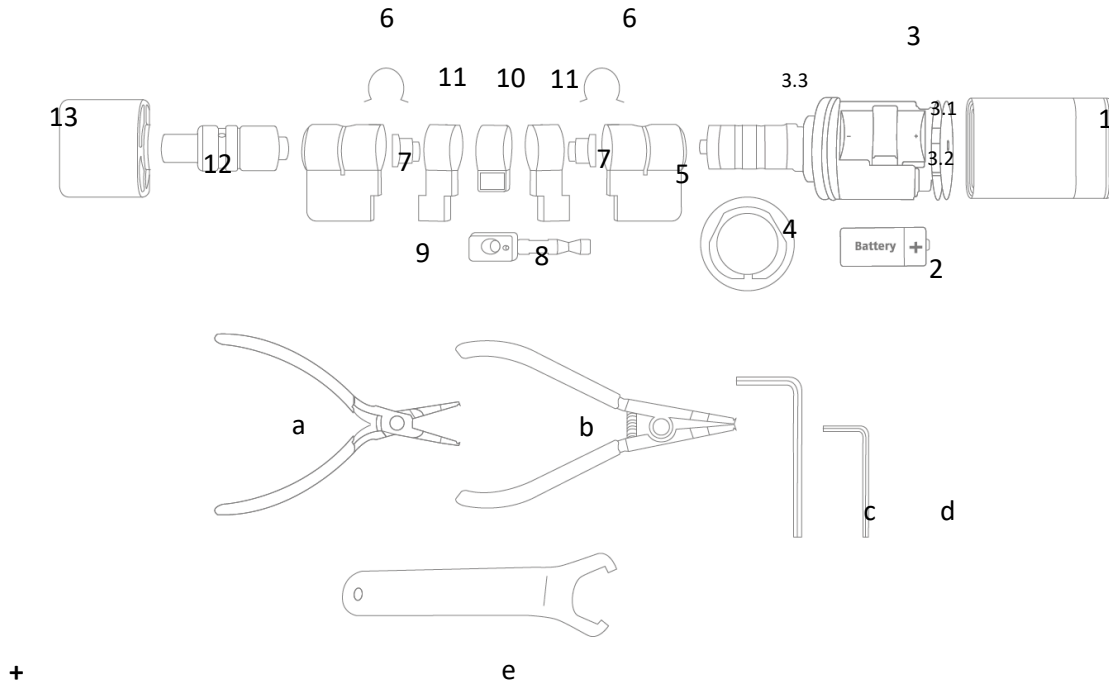
II. Technische Daten

Zylindervarianten:	LA Doppelknäufzylinder Leser außen LB Doppelknäufzylinder Leser beidseitig LA-P Doppelknäufzylinder Panik HZ Halbzylinder OPZ Doppelknäufzylinder für Türen ohne PZ Lochung
Lieferumfang:	Schließzylinder, Quick-Guide, Stulpschraube, VARTA 3 Volt Lithium-Batterie CR2
Benötigtes Zubehör:	ABUS Mifare DESfire EV1 Schließmedium, WLX Pro Werkzeug-Set klein
Optionales Zubehör:	WLX Card Reader WLX Pro Werkzeug-Set groß
Schließmedien:	ABUS Mifare DESfire EV1 Schließmedium 4 Byte/7 Byte Mifare Classic Schließmedien (es wird keine Gewähr beim Einsatz anderer Schließmedien übernommen)
Einsatzbereiche:	Türen mit PZ-Einsteckschloss, Mehrfachverriegelungen, Panikschlösser nach EN 179 und EN 1125
Programmierung:	über wAppLoxx Pro Control
Stromversorgung:	3 Volt Lithium-Batterie CR2
Einsatzbedingungen:	-25 °C bis +65 °C
Standardlänge:	Außen 30 mm/innen 30 mm
Längen Anpassung:	verlängerbar in 5 mm Schritten von außen 30 mm/innen 30 mm bis zu außen 90/ innen 90 mm. Verlängerungsstücke erhältlich in den Längen 5 mm, 10 mm, 15 mm und 30 mm
Bohrschutz	Standard Security mit extra verstärkten Bohrschutzstiften in Welle und Zylinderkörper
IP-Schutzklasse:	IP 66
Maße Außenknäuf:	∅ 38 mm, Länge 48 mm
Maße Innenknäuf:	∅ 33 mm, Länge 27 mm (Standard) ∅ 26/30 mm, Länge 27 mm (Schmalrahmentüren)
Innenknäufvariante:	Standard, Innenknäuf für Schmalrahmentüren

Material:	Knauf: Edelstahl, Leseplatte: Kunststoff
Farbvarianten Außenknauf:	schwarz, weiß, grau
Auslieferungszustand:	Eingekoppelter Zustand (Auskopplung erfolgt nach erfolgreichem Einlernen in die wAppLoxx Pro Control)
Funktionen:	Öffnungsdauer 6 oder 12 Sekunden einstellbar Schließmedien-Leser Remote-Zutritt

III. Montage wAppLoxx Pro Doppelknaufzylinder

1. Einzelteile



1. Außenkappe
2. Batterie
3. Elektronikknopf mit Welle 30 mm
 - 3.1. PCB-Halter
 - 3.2. Korb
 - 3.3. Welle mit Motor
4. Befestigungsscheibe
5. Zylinderkörper außen
6. Kernhaltering
7. Wellenverlängerung
8. Verlängerungssteg außen (die Markierung neben der Stulpschraube kennzeichnet die Außenseite)
9. Verlängerungssteg innen
10. Schließnase
11. Körperv verlängerung
12. Welle für mechanischen Innenknopf
13. Mechanischer Innenknopf

Benötigte Werkzeuge (müssen separat bestellt werden):

- a. Verschlusszange
- b. Öffnungszange
- c. Sechskantschlüssel 1,5 mm Innenknauf WLX Pro
- d. Sechskantschlüssel 2,5 mm modular WLX Pro
- e. Öffnungsschlüssel Außenkappe

Es werden zwei verschiedene Werkzeugsets angeboten.

ACWZ00001 - WLX Pro Werkzeugset groß für Verlängerungen

- Verschlusszange
- Öffnungszange
- Sechskantschlüssel 1,5 mm Innenknauf WLX Pro
- Sechskantschlüssel 2,5 mm modular WLX Pro
- Öffnungsschlüssel Außenkappe

ACWZ00002 - WLX Pro Werkzeugset klein für Montage und Batteriewechsel

- Sechskantschlüssel 1,5 mm Innenknauf WLX Pro
- Öffnungsschlüssel Außenkappe

2. Montage

2.1 Montage von außen

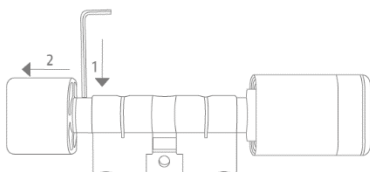
WLX-PRO-LA

WLX-PRO-HZ (ab Schritt 3)



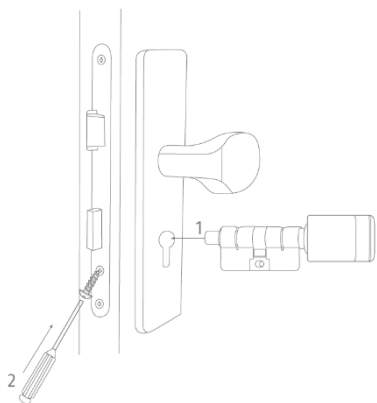
wAppLoxx Pro im Auslieferungszustand

Außenkappe (1) und Innenknauf (13) sind montiert. Die Batterie (2) ist noch nicht eingesetzt. Die Schließnase ist eingekoppelt, um versehentliches Verriegeln zu vermeiden.



Demontage Innenknauf

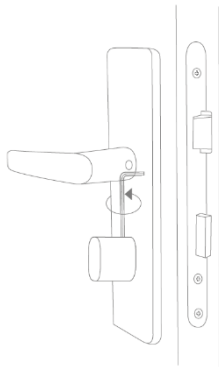
Um den wAppLoxx Pro von außen in das Schloss einsetzen zu können, muss der Innenknauf (13) demontiert werden.



Einbau wAppLoxx Pro in die Tür

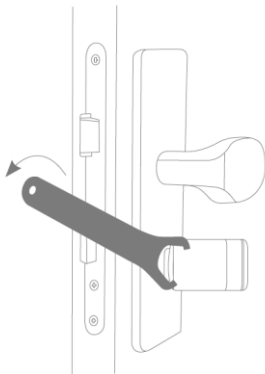
Nachdem der Innenknauf (13) demontiert wurde, kann der wAppLoxx Pro von außen durch das Türblatt geschoben werden (#1).

Der wAppLoxx Pro wird wie ein mechanischer Schließzylinder mit der Stulpschraube im Schlosskasten fixiert. (#2)



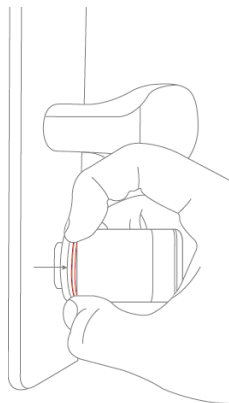
Montage Innenknauf

Der Innenknauf (13) wird mithilfe eines Sechskantschlüssel 1,5 mm (c) in das Gewinde im Achsendstück (12) verschraubt.



Demontage Außenkappe 1

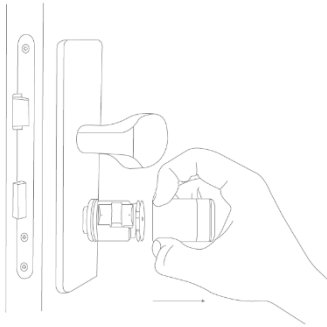
Die Außenkappe (1) ist zu demontieren, um die Batterie (2) einzulegen. Mithilfe des Öffnungsschlüssels (e) ist die Befestigungsscheibe (4) an ihrer Einkerbung zu fixieren und die Außenkappe (1) abzuschrauben.



Demontage Außenkappe 2

Kurz hinter der Befestigungsscheibe (4) befindet sich der Dichtungsring (rot markiert) des Knaufs.

Die Außenkappe (1) ist vorsichtig mit den Fingern über den Dichtungsring abzuziehen

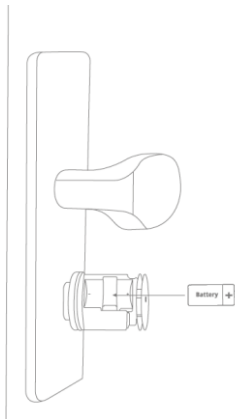


Demontage Außenkappe 3

Nachdem die Außenkappe (1) über den Dichtungsring gezogen wurde, kann die Außenkappe vom kompletten Knauf abgezogen werden.

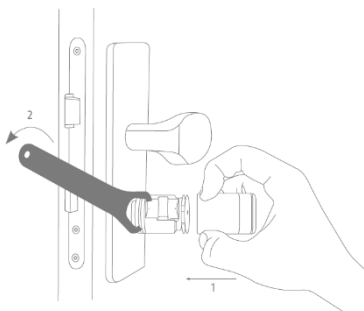


Es ist zu beachten, dass die Außenkappe (1) gerade abgezogen wird. Falls nicht, besteht die Gefahr, dass die Antennenplatine beschädigt wird.



Batterie einsetzen

Es ist darauf zu achten, dass die Batterie (2) auf das weiße Batteriefähnchen gelegt wird. Beim Einlegen der Batterie muss auf die richtige Polung (Pluspol Richtung Antenneplatine) geachtet werden.



Montage Außenkappe

Die Außenkappe (1) wird mithilfe des Öffnungsschlüssels (e) durch Fixieren der Befestigungsscheibe wieder aufgeschraubt.



Um die Nut des Knaufs (3) optimal zu treffen, befindet sich auf der Außenkappe (1) eine Markierung, die das Aufsetzen der Außenkappe erleichtert.



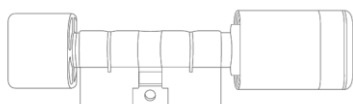
Bei der Montage der Außenkappe (1) ist unbedingt darauf zu achten, dass der orange O-Ring bündig zwischen der Befestigungsscheibe und dem Knauf anliegt.

2.2 Montage von innen

Die Montage des Zylinders von innen ist bei folgenden Varianten zwingend notwendig:

- **WLX-PRO-LB**
- **WLX-PRO-LA-P**
- **WLX-PRO-LA OPZ**

wAppLoxx Pro im Auslieferungszustand



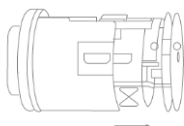
Außenkappe (1) und Innenknauf (13) sind montiert. Die Batterie (2) ist noch nicht eingesetzt. Die Schließnase (10) ist eingekoppelt, um versehentliches Verriegeln zu vermeiden. Es befinden sich im Lieferumfang 8 Elektronikschrauben, die zur Befestigung des Knaufs dienen.

Demontage Außenkappe



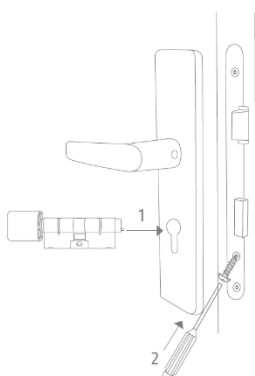
Um den wAppLoxx Pro von außen in das Schloss einsetzen zu können, muss der komplette Außenknauf (1+3) demontiert werden. Als Erstes wird die Außenkappe abgezogen (1)

Demontage Elektronikknopf 1

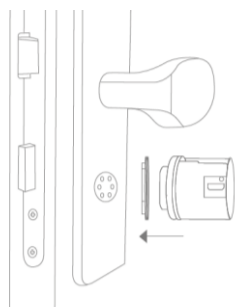


Nach Demontage der Außenkappe ist der Elektronikknopf (3.1) zu demontieren. Nun wird der PCB-Halter (3.1) aus dem Korb (3.2) gezogen und der Korb (3.2) samt Befestigungsscheibe (4.) von der Welle genommen.

Einbau wAppLoxx Pro in die Tür

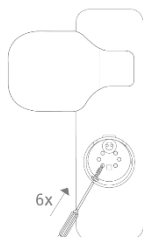


Nachdem der Außenknauf (1) demontiert wurde, kann der wAppLoxx Pro von innen durch das Türblatt geschoben werden. Der wAppLoxx Pro wird wie ein mechanischer Schließzylinder mit der Stulpschraube im Schlosskasten fixiert.



Montage Korb

Bei der Montage ist darauf zu achten, dass die Befestigungsscheibe (4) zwischen Korb (3.2) und Welle mit Motor (3.3) in der richtigen Reihenfolge eingelegt wird.



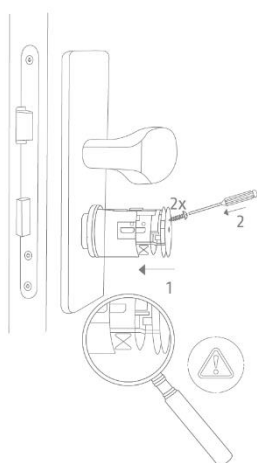
Wenn der Zylinderkörper in das Schloss montiert wurde, wird der Korb (3.2) mit 6 Schrauben mit der Welle mit Motor (3.3) befestigt.



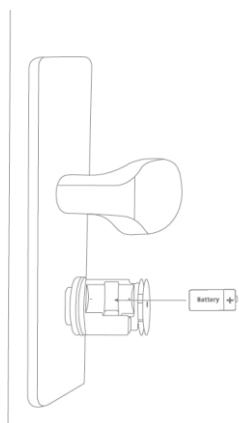
Um die Dichtigkeit des Zylinders zu gewährleisten, muss darauf geachtet werden, dass die Elektronikschrauben mit ausreichend Schraubenkleber versehen sind.

Montage PCB-Halter

Der PCB-Halter (3.1) wird in den Korb gesteckt und mit 2 Elektronikschraubchen befestigt.

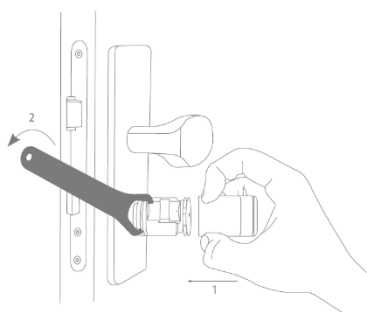


Beim Hineinstecken des Halters ist unbedingt darauf zu achten, dass der EMV-Kontakt (sh. Abbildung links) nicht verbogen wird.



Batterie einsetzen

Es ist darauf zu achten, dass die Batterie (2) auf das weiße Batteriefähnchen gelegt wird. Achten Sie beim Einlegen der Batterie auf die richtige Polung (Pluspol Richtung Antennenplatine).



Montage Außenkappe

Die Außenkappe (1) wird mithilfe des Öffnungsschlüssels (e) durch Fixieren der Befestigungsscheibe (4) wieder aufgeschraubt.



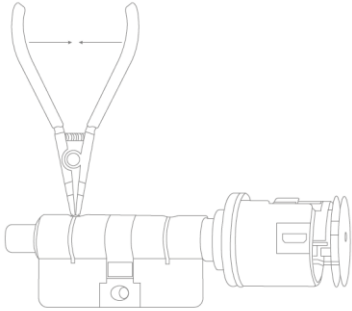
Um die Nut des Knaufs (3) optimal zu treffen, befindet sich auf der Außenkappe (1) eine Markierung, die das Aufsetzen des Knaufs erleichtert.



Bei der Montage der Außenkappe ist unbedingt darauf zu achten, dass der orange O-Ring bündig zwischen der Befestigungsscheibe (4) und dem Knauf (3) anliegt.

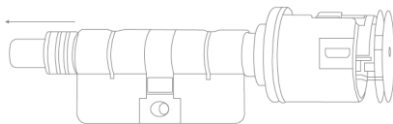
3. Montage: Anpassung des Zylinderkörpers an die Türstärke

3.1 Verlängerung der Innenseite



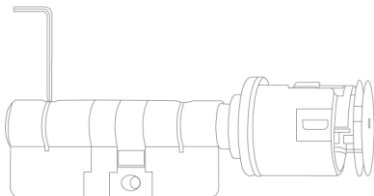
Kernhalterung lösen

Mithilfe der WLX Pro Öffnungszange (a) Kernhalterung (6) am Zylinderkörper außen (5) lösen.



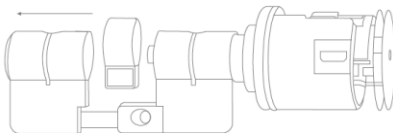
Demontage Achse

Achsendstück (12) aus dem Zylinderkörper außen (5) herausziehen



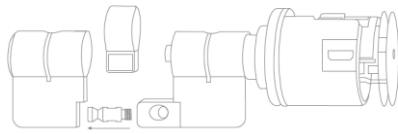
Lösen des Zylinderkörpers

Madenschraube in Zylinderkörper außen (5) mit Sechskantschlüssel (d) lösen



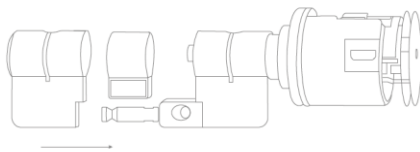
Abziehen des Zylinderkörpers

Zylinderkörper außen (5) von Verlängerungssteg innen (8) abziehen



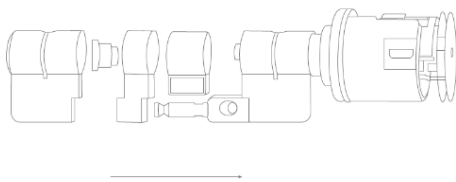
Wechsel des Verlängerungsstegs innen

Verlängerungssteg innen (8) aus
Verlängerungssteg außen (11) drehen



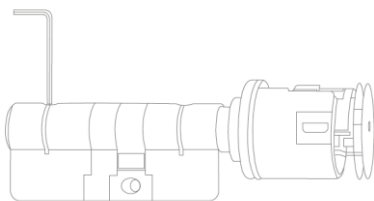
Wechsel des Verlängerungsstegs innen

Gewünschten Verlängerungssteg innen (8) in den
Verlängerungssteg außen (11) schrauben. Für
jede Innenlänge gibt es einen bestimmten
Verlängerungssteg (30 mm – 90 mm) (8).



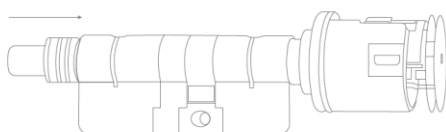
Aufsetzen der Verlängerungsstücke

sGewünschtes Verlängerungsstück (9) zusammen
mit der passenden Wellenverlängerung (7) auf
den Verlängerungssteg (8) bis zum
Verlängerungssteg außen (11) schieben und
dadurch die Schließnase (10) fixieren.



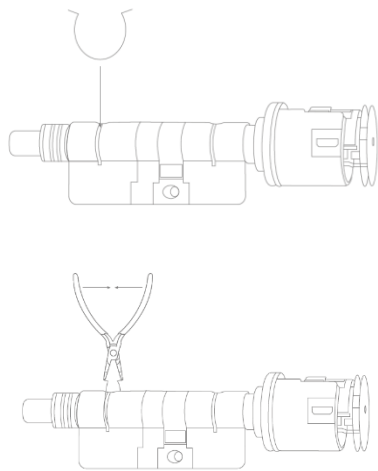
Festziehen der Zylinderkörper

Madenschraube im Zylinderkörper außen (5)
fixieren.



Aufschieben der Welle mechanischer Innenknäuf

Achsendstück (12) bzw. Außenknäuf (1) in den
Zylinderkörper außen (5) schieben.



Fixierung der Welle

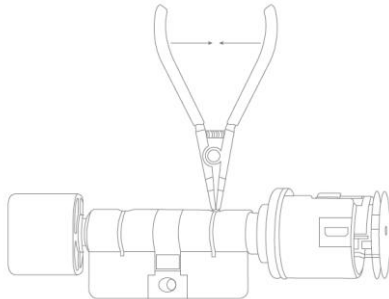
Mithilfe der Verschlusszange muss nun ein neuer Kernhaltering die Welle festhalten.

Beachte, dass die verschiedenen Wellenverlängerungen miteinander verzahnt sind und die dementsprechende Nut an der Kernhalteringöffnung positioniert ist.



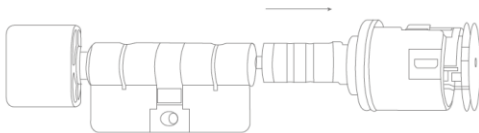
Es ist zu beachten, dass bei jeder Längenanpassung bei der Montage ein neuer Kernhaltering (6) zu verwenden ist. Nur dann ist eine korrekte Montage gewährleistet.

3.2 Verlängerung der Außenseite



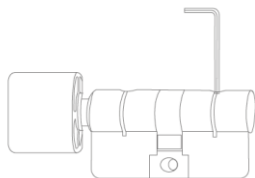
Kernhalterung lösen

Mithilfe der WLX Pro Öffnungszange (a) Kernhalterung (6) am Zylinderkörper außen (5) lösen.



Demontage Achse

Achsendstück (12) aus dem Zylinderkörper außen (5) herausziehen



Lösen des Zylinderkörpers

Madenschraube in Zylinderkörper außen (5) mit Sechskantschlüssel (d) lösen

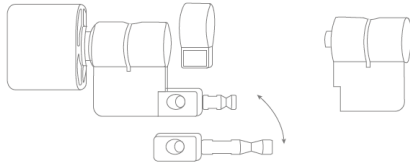


Abziehen des Zylinderkörpers

Zylinderkörper außen (5) von Verlängerungssteg (8) abziehen

Wechsel des Verlängerungsstegs außen

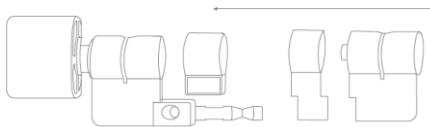
Verlängerungssteg innen (8) aus Verlängerungssteg außen (11) drehen. Dazu muss der Kernhaltering auf der Innenseite gelöst werden (sh. oben). Der Verlängerungssteg innen wird nun in den gewünschten Verlängerungssteg außen geschraubt.



Für jede Außenlänge gibt es einen bestimmten Verlängerungssteg (30 mm – 90 mm) (8).

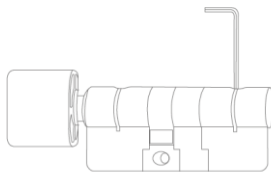
Aufsetzen der Verlängerungsstücke

Gewünschtes Verlängerungsstück (9) zusammen mit der passenden Wellenverlängerung (7) auf den Verlängerungssteg (8) bis zum Verlängerungssteg außen (11) schieben und dadurch die Schließnase (10) fixieren.



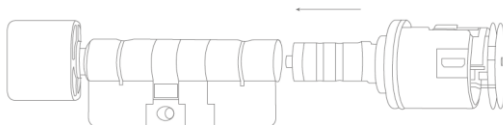
Festziehen der Zylinderkörper

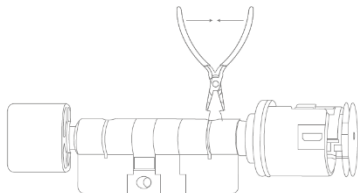
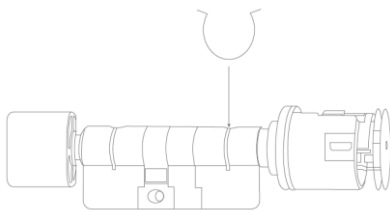
Madenschraube im Zylinderkörper außen (5) fixieren.



Aufschieben des Elektronikknaufs mit Welle

Achsendstück (12) bzw. Außenknauf (1) in den Zylinderkörper außen (5) schieben.





Fixierung des Elektronikknaufs mit Welle

Mithilfe der Verschlusszange (a) muss nun ein neuer Kernhaltering (6) die Welle festhalten.

Beachte, dass die verschiedenen Wellenverlängerungen miteinander verzahnt sind und die dementsprechende Nut an der Kernhalteringöffnung positioniert ist.

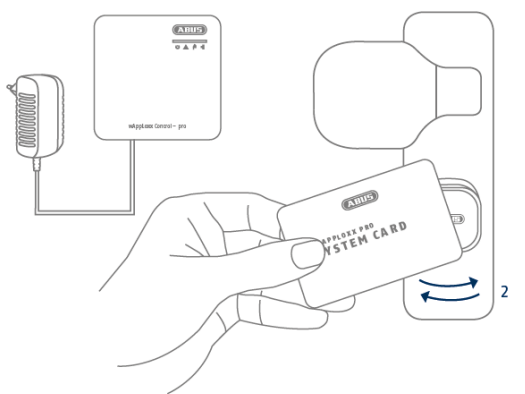


Es ist zu beachten, dass bei jeder Längenanpassung bei der Montage ein neuer Kernhaltering (6) zu verwenden ist. Nur dann ist eine korrekte Montage gewährleistet.

IV. An-/Abmeldung des wAppLoxx Pro Zylinder an die wAppLoxx Control

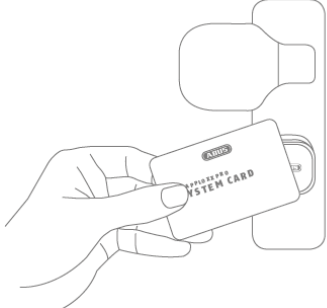

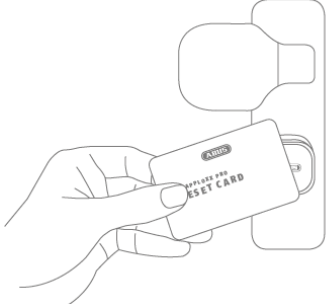
wAppLoxx Pro Zylinder anmelden:



Legen Sie über die wAppLoxx Control Pro Benutzeroberfläche einen neuen wAppLoxx Zylinder an und klicken Sie anschließend auf „Einlernen“, mehr dazu in der Bedienungsanleitung der wAppLoxx Control Pro. Halten Sie nun die wAppLoxx Pro Systemkarte vor den einzulernenden Zylinder.



wAppLoxx Pro Zylinder abmelden

Um einen Zylinder aus dem WLX Pro System abzumelden, gehen Sie folgendermaßen vor.


	<p>Halten Sie nun die WLX Pro Systemkarte vor den abzumeldenden Zylinder.</p>
 <p>10 x rot</p>	<p>Es erfolgt ein rotes Blinksignal.</p>
	<p>Während diesem roten Blinksignal ist es erforderlich die WLX Pro Reset Card vor den auszulernenden Zylinder zu halten.</p>

 1 x grün	<p>Wenn der Zylinder die Reset Card erkannt hat, blinkt er kurz grün auf.</p>
 1 x grün	<p>Nach erfolgreicher Abmeldung des Zylinders leuchtet der Zylinder grün und geht in seinen Ausgangszustand zurück.</p>

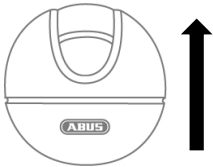

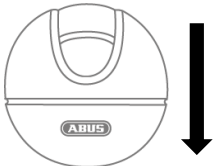


Beide Karten befinden sich im Lieferumfang der wAppLoxx Pro Control

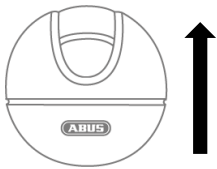

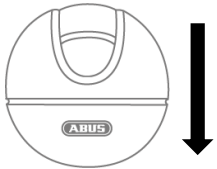
V. Bedienung wAppLoxx Pro Zylinder

 1 x grün	<p>Durch ein kurzes grünes Blinken wird das Lesen und Senden des Schließmediums signalisiert.</p>
-----------------------------------------------------------------------------------------------	---------------------------------------------------------------------------------------------------

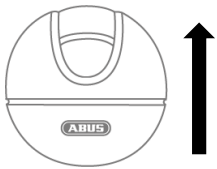

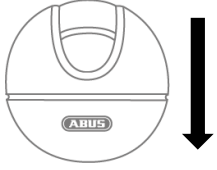
Entriegeln/öffnen/verriegeln:

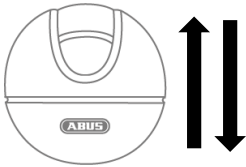

	<p>1. Gültiges Schließmedium am Leser präsentieren.</p>
 2 x grün	<p>2. Nach dem Präsentieren des Schließmediums: 2 x schnelles grünes Blinken.</p>
	<p>3. Schließmedium entfernen. Das System wird für 6 oder 12 s eingekoppelt. Mit dem Außenknopf wird das Türschloss betätigt.</p>

Unscharf schalten:

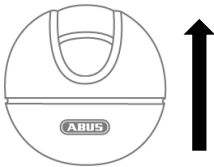

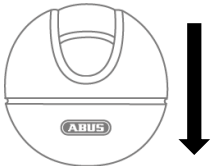
	<p>1. Gültiges Schließmedium am Leser präsentieren.</p>
 1 x grün	<p>2. Nach dem Präsentieren des Schließmediums: 1 x grünes Blinken.</p>
	<p>3. Schließmedium entfernen. Das System wird für 6 oder 12 s eingekoppelt. Mit dem Außenknopf wird das Türschloss betätigt.</p>

Scharf schalten:



	<p>1. Gültiges Schließmedium am Leser präsentieren.</p>
 2 x grün	<p>2. Nach dem Präsentieren des Schließmediums: 2 x schnelles grünes Blinken.</p>
	<p>3. Schließmedium entfernen. Das System wird für 6 oder 12 s eingekoppelt. Mit dem Außenknopf wird das Türschloss betätigt.</p>








	<p>4. Schließmedium während des eingekoppelten Zustands erneut am Leser präsentieren und entfernen.</p>
 <p>1 x rot</p>	<p>5. Die erfolgreiche Scharf-Schaltung quittiert der Zylinder mit einem roten Leuchten.</p>

Benutzung Fallback-Schließmedium:





	<p>1. Gültiges Fallback-Schließmedium am Leser präsentieren.</p>
 <p>1 x rot 2 x grün</p>	<p>2. Nach dem Präsentieren des Schließmediums: schnelles rotes und grünes Blinken.</p>
	<p>3. Schließmedium entfernen.</p> <p>Vorgang 2 x wiederholen.</p> <p>Das System wird für 6 oder 12 s eingekoppelt. Mit dem Außenknopf wird das Türschloss betätigt.</p>

Mögliche Quittierungen wAppLoxx Pro Zylinder:



 <p>2 x grün</p>	<p>Zutritt</p>
 <p>3x rot</p>	<p>Zutritt verweigert</p>

 1 x rot	Anlage wurde scharf geschaltet
 1 x grün	Anlage wurde unscharf geschaltet
 3 x rot 2 x grün	Batteriewarnung
 1 x rot 2 x grün	Berechtigter Fallback-Transponder wurde präsentiert
 4 x rot	Unberechtigter Fallback-Transponder wurde präsentiert
 1 x rot	Keine Funkverbindung zur wAppLoxx Control
 6 x rot	<p>Die wAppLoxx Control hat keine Bereitschaft zum Scharf-Schalten</p> <p>Die wAppLoxx Control Pro hat keine Bereitschaft zum Unscharf-Schalten</p> <p>Die wAppLoxx Control bekommt keine Rückmeldung von der EMZ</p>

Mögliche Quittierungen wAppLoxx Zylinder An-/Abmeldung:

 2 x grün	Anmeldung erfolgreich hergestellt
 3 x rot	Abmeldung erfolgreich
 1 x rot	Anmeldung fehlgeschlagen
 10 x rot	Fallback Tag/ Reset Karte zur Abmeldung erforderlich

Mögliche Quittierungen wAppLoxx Zylinder Initialisierung:

 2 x rot	Kommunikation mit Außenknopf vorhanden
 2 x grün	Kommunikation mit wAppLoxx Control Pro vorhanden
 1 x grün 1 x rot 1 x grün 1 x rot	Initialisierung des WLX Pro

Entsorgung



Geräte, die so gekennzeichnet sind, dürfen nicht über den Hausmüll entsorgt werden.

Entsorgen Sie das Produkt am Ende seiner Lebensdauer gemäß den geltenden gesetzlichen Bestimmungen.



Bitte wenden Sie sich an Ihren Händler bzw. entsorgen Sie die Produkte über die kommunale Sammelstelle für Elektroschrott.

ABUS Security Center GmbH & Co. KG

Linker Kreuthweg 5

86444 Affing

Für technische Rückfragen wenden Sie sich bitte an Ihren Fachhändler.