

Für den Einsatz zur täglichen Be- und Entlüftung



Elektro-Teleskop-Spindeltrieb

Art.-Nr. 12.203.0250.---

Produktbeschreibung:

Antriebsgehäuse aus Aluminium-Druckguß und Kunststoff im Farbton silberfarbig, weiß oder braun, dreistufige Messing-Trapezgewindespindel (verchromt).

Der Antrieb ist mit folgenden Komponenten ausgestattet:

- geräuscharmer Kondensatormotor
- 2 Stück Endschalter für Endstellung AUF/ZU
- 1 Stück potentialfreier Schließer für Sichtanzeige „AUF“
- manuelle Hubverstellung 50-250 mm
(werkseitig eingestellter Hub: 250 mm)
- mit festem Anschlusskabel 6x0,75 mm² - 2,5 m lang
- mit eingebautem Relais für Gruppenschaltung geeignet

Zubehör:

Flügelbock: Art.-Nr. 12.250.0000.---

Schwenkkonsole Art.-Nr. 12.254.0000.---

Technische Eigenschaften:

Nennspannung: 230V AC/50Hz

Stromaufnahme: 0,55 A

Leistungsaufnahme: 100W

Zug- und Druckkraft: 1.000N

Schutzart: IP 43 (nicht einsetzbar für Feuchträume)

Hub: 50-250 mm

Laufzeit: ca. 80 Sek.

Einschaltdauer: 8 Min./Kurzzeitbetrieb

Abschaltung: Endschalter in Endstellung AUF/ZU

Umgebungstemperatur: ... -10C°/+60C°

Thermoschutz: >125 C°

Lebensdauer: min. 10.000 Doppelhübe

Anschluss: festes Anschlusskabel 6x0,75 mm²,
2.500 mm lang, PVC weiss

Parallelschaltung: max. 6 Antriebe über einen Taster/Schalter
(min. 6 A Kontaktbelastbarkeit)

Potentialfreier Schließer: .. 250 V AC/1A

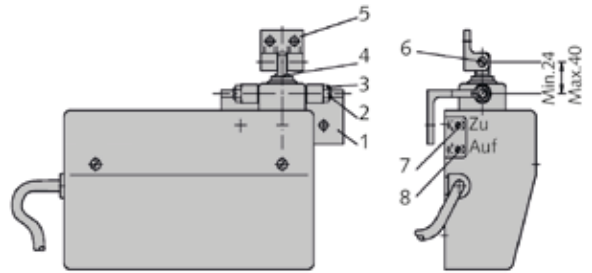
AUF-Anzeige

Art.-Nr.	Material/Oberfläche	Optionen
12.203.0250.535	Kunststoff, silberfarbig nasslackiert	*
12.203.0250.550	Kunststoff weiß	*
12.203.0250.560	Kunststoff braun	*

Montagehinweis:

Es muss sichergestellt werden, dass der Antrieb in seine Endlage fahren und somit über seine Endschalter abschalten kann.

- Antrieb auf keinen Fall vor erfolgtem Einbau laufen lassen!
(Laufen lassen des nicht eingebauten Antriebes verstellt den Endschalterauslöser)



Vor dem Einbau des Antriebes:

- Einbaumaß max. 40 mm (siehe Abbildung) darf nicht überschritten werden.
- Antrieb muss so hängen, dass Teleskop-Antriebsspindel axial belastet wird.

Einbau:

- Nach richtig erfolgter Anbringung der Halterung (**1 und 5**) Antrieb in Gehäusehalterung (**1**) einhängen:
 1. Stiftschrauben (**2**) bis Anschlag einschrauben und eine halbe Umdrehung zurückschrauben
 2. Kontermuttern (**3**) festziehen. Der jetzt frei hängende Antrieb muss leicht pendeln können Lichtkuppel bzw. Klappflügel schließen
 3. Teleskopspindel (**4**) eine Umdrehung herausdrehen
 4. Teleskopspindel in Halterung (**5**) einführen
 5. Stiftschraube (**6**) einschrauben.
- Der Antrieb ist jetzt betriebsfertig montiert



Achtung:

Der Antrieb muss bei der Betätigung frei schwenken können. (bei Nichtbeachtung der Einstellanleitung und einem falschen Einbau keine Garantie!)

Funktionsprüfung:

Falls nach richtig erfolgtem Anschluss (siehe Anschlussplan) beim Schließen der Klappflügel diese nicht dicht genug oder zu fest (bei zu hohem Schließdruck kann der Antrieb nicht abschalten) auf dem Rahmen aufliegen.

Regulierung durch geringfügiges Drehen der seitlichen Einstellschraube (**7**):

(-) Abschaltung erfolgt früher

(+) Abschaltung erfolgt später

Hubverstellung:

Der werkseitig eingestellte Hub von 250 mm kann bis auf 50 mm verkürzt werden.

Regulierung durch Einstellschraube (**8**) in Richtung (-).

Eine volle Umdrehung entspricht ca. 10mm Hubverstellung.

Einstellung nur im eingefahrenen Zustand möglich!

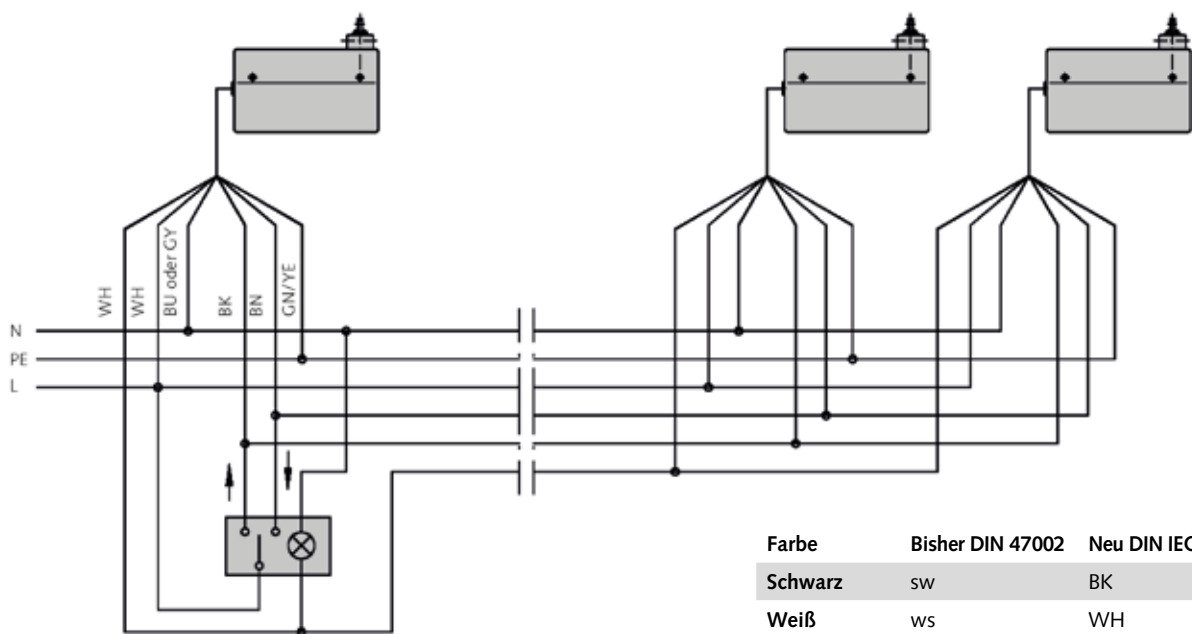


Hinweis für den Fensterhersteller

- Die Verdrahtung nach der Fenstermontage auf der Baustelle muss fachgerecht durch eine zugelassene Elektrofirma erfolgen.
- Einbaubeispiele bitte anfordern!

Vor dem Anschluss durch den Elektriker ist unbedingt die Einstellanleitung zu beachten:

- Installation der Elektroleitungen und Verdrahtung nach VDE-Vorschriften.
- Beim Anschluss des Antriebs den Anschlussplan der Belüftungszentrale beachten.
- Zur Gewährleistung eines sicheren, störungsfreien Betriebes, Antrieb gemäß Typenschild-Angaben und dieser Produktinformation anschließen und betreiben.
- Der Elektro-Teleskop-Spindeltrieb hat ein eingebautes Relais und ist somit für Einzel- und Gruppenschaltung geeignet
- Erst nach Überprüfung der gesamten Anlage, an das Netz anschließen.
- Der Elektro-Teleskop-Spindeltrieb ist mit einem Wicklungsthermoschutz, sowie mit Endlagenschalter ausgestattet.
- Bei automatischen Klima- und Lüftungssteuerungen ist die Gesamtlebensdauer von 10.000 Lüftungszyklen zu beachten.



Farbe	Bisher DIN 47002	Neu DIN IEC 757
Schwarz	sw	BK
Weiß	ws	WH
Braun	br	BN
Blau/Grau	bl oder gr	BU oder GY
Grün/Gelb	gn/ge	GN/YE

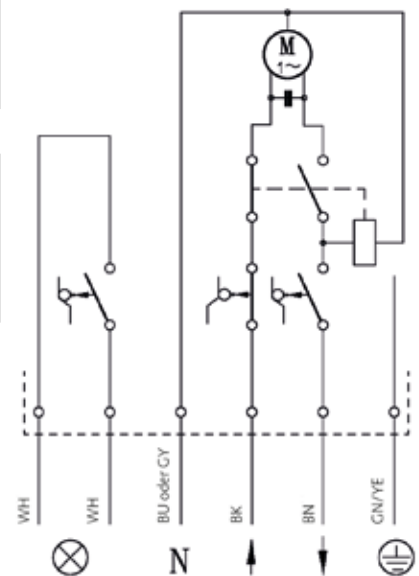


Achtung:

Es muss sichergestellt werden, dass der Motor in seine Endlagen fahren kann und somit über seine Endschalter abschaltet.

Hinweis:

- Nach mehrmaligem Probetrieb erneut den festen Sitz der Geräte und der Befestigungsschrauben prüfen.
- Elektrische Verbindungen (Anschlussklemmen, Lüsterklemmen) in Anschluss- und Abzweigdosen auf festen Sitz prüfen.



Hinweis:

Bitte lesen Sie folgende Informationen aufmerksam durch, sie geben wichtige Hinweise für die Sicherheit, Installation und den bestimmungsgemäßen Gebrauch dieses Gerätes.

- Die Installation und Anschluss des Antriebes darf nur von einer autorisierten Fachfirma durchgeführt werden.
- Der elektrische Anschluss hat nach VDE und den örtlichen Vorschriften der „EVU“ (Elektrisches Versorgungsunternehmen) zu erfolgen.
- Der Antrieb ist in Feuchträumen nicht einsetzbar!
- Quetschgefahr! Achten Sie unbedingt darauf, dass sich keine Personen im Fahrbereich von elektromotorisch bewegten Anlageteilen befinden.
- Ein defektes Gerät nicht in Betrieb nehmen.
- Montage, Anschluss und Reparaturarbeiten nur spannungsfrei durchführen.
- Reparatur und Eingriffe in das Gerät nur von einer Fachkraft/vom Kundendienst ausführen lassen.
- Zur Gewährleistung eines sicheren, störungsfreien Betriebes, Antrieb gemäß Typenschild-Angaben und dieser Produktinformation anschließen und betreiben.
- Zusätzlich eingebaute verdecktliegende Sicherungs- bzw. Fangscheren bei Kippflügel verhindern Schäden, welche durch unsachgemäße Montage des Elektro- Antriebes entstehen können.

Der Hersteller haftet nicht für evtl. Schäden, die durch bestimmungswidrigen Gebrauch oder falsche Bedienung verursacht wurden.

**Warnung:**

Wenn der Antrieb automatisch öffnet und schließt, wird dieser erst über den Endschalter/Lastabschaltung gestoppt und spannungsfrei geschaltet. Achten Sie unbedingt darauf, dass sich keine Personen im Fahrbereich von elektromotorisch bewegten Anlagenteilen befinden! **Quetschgefahr!**

Die beiliegenden Warnaufkleber sind in Augenhöhe gut sichtbar und dauerhaft erkennbar an jedem Belüftungselement (Fenster, Klappe, etc.) anzubringen. Die Richtlinie für kraftbetätigte Fenster, Türen und Tore der Berufsgenossenschaften ist unbedingt zu beachten.

Gewährleistung:

- Unsere Gewährleistung richtet sich nach unseren Allgemeinem Verkaufs-, Lieferungs- und Zahlungsbedingungen.
Diese gilt nicht für Schäden, welche durch falsche elektrische Anschlüsse oder falsche Einstellung der Endschalter usw. entstanden sind.
Unsere Gewährleistung umfasst nach unserer Wahl die Nachbesserung oder Neulieferung eines Gerätes, wenn die Funktionsfähigkeit des Gerätes aufgrund nachweisbarer Material- oder Fertigungsfehler beeinträchtigt oder nicht gegeben ist.
Die Übernahme von evtl. anfallenden Folgekosten und weitergehenden Ansprüchen sind ausgeschlossen.
Bitte schicken Sie das Gerät portofrei mit einer Fehlerbeschreibung an uns zurück.



Wilh. Schlechtendahl & Söhne
GmbH & Co. KG

Hauptstraße 18–32
42579 Heiligenhaus

Tel.: +49 (0) 20 56/17-0
Fax: +49 (0) 20 56/51 42

Web: www.wss.de
E-Mail: wss@wss.de